

How to Collect the CPInfo

for Japanese EBS Customers



14 December 2012
Version: 1.0

Japan TAC, Technical Services
Check Point Software Technologies Ltd.



© 2012 Check Point Software Technologies Ltd.

All rights reserved. This product and related documentation are protected by copyright and distributed under licensing restricting their use, copying, distribution, and decompilation. No part of this product or related documentation may be reproduced in any form or by any means without prior written authorization of Check Point. While every precaution has been taken in the preparation of this book, Check Point assumes no responsibility for errors or omissions. This publication and features described herein are subject to change without notice.

RESTRICTED RIGHTS LEGEND:

Use, duplication, or disclosure by the government is subject to restrictions as set forth in subparagraph (c)(1)(ii) of the Rights in Technical Data and Computer Software clause at DFARS 252.227-7013 and FAR 52.227-19.

TRADEMARKS:

Refer to the Copyright page (<http://www.checkpoint.com/copyright.html>) for a list of our trademarks.

Refer to the Third Party copyright notices (http://www.checkpoint.com/3rd_party_copyright.html) for a list of relevant copyrights and third-party licenses.



はじめに

CPInfo はサポート・ユーティリティの一つでチェック・ポイント製品がインストールされた機器の製品設定情報・環境情報を取得するツールです。

CPInfo 出力ファイルは、お客様環境で問題が発生した際、チェック・ポイント・テクニカル・サポート・エンジニアがお客様環境、状況を把握するために最初に解析を行う情報となります。

チェック・ポイント・テクニカル・サポートへ技術的なお問い合わせを行う際は、CPInfo 出力ファイルを準備していただくようお願いします。

CPInfo で収集される情報

CPInfo は、以下の情報を収集します。

- | | |
|----------------|---|
| セキュリティ・マネージメント | <ol style="list-style-type: none">1. 設定ファイル2. ファイル・リスト情報3. チェック・ポイント製品・ユーザ・プロセス・ログファイル4. 製品ステータス情報5. システム・リソース情報(メモリ、CPU 等)6. インタフェース情報7. ルーティング情報8. OS/Hotfix 情報9. システム・メッセージ・ログ10. セキュリティ・ポリシー情報 |
| セキュリティ・ゲートウェイ | <ol style="list-style-type: none">1. 設定ファイル2. ファイル・リスト情報3. チェック・ポイント製品・ユーザ・プロセス・ログファイル4. 製品ステータス情報5. システム・リソース情報(メモリ、CPU 等)6. インタフェース情報7. ルーティング情報8. OS/Hotfix 情報9. システム・メッセージ・ログ |



Important:

- ・採取された情報は、CPInfo 実行時の状態です。問題発生時は、その場で CPInfo を採取していただくようお願いします。
- ・企業コンプライアンスにより、NDA(Non-Disclosure Agreement, 秘密保持契約)締結をしなければ CPInfo の送付が出来ない場合は、別途ご相談ください。



CPInfo の採取

SmartUpdate の起動

SmartConsole が導入されている PC から[すべてのプログラム(P)]→[Check Point]→[Check Point SmartConsole RXX](XX は製品バージョン)グループ内の SmartUpdate を起動します。

ログイン・ウインドウの中にある[User Name]ラジオボタンを選択し、User Name(管理者名)、Password(管理者パスワード)、Server(セキュリティ・マネージメント・サーバ名、またはセキュリティ・マネージメントの IP アドレス)を正しく入力すれば、Server フィールドにて指定したセキュリティ・マネージメントへ接続を行います。

また、管理者名の代わりにセキュリティ・マネージメント内の認証局から付与された証明書を使用した設定を行っている場合は、[Certificate]ラジオボタンを選択し、証明書ファイルとパスワード(証明書へアクセスする際に使用するパスワード)、そしてセキュリティ・マネージメント・サーバ名を入力することでログインできます。

The screenshot shows the SmartUpdate login window. It features a title bar with 'SmartUpdate' and 'Check Point SOFTWARE TECHNOLOGIES LTD'. Below the title bar, it displays 'R75.30'. The main area contains several sections: 'Demo Mode' with a checkbox; 'User Name' (selected) and 'Certificate:' (unselected) radio buttons; 'Password:' and 'Server:' text input fields; a 'Read Only' checkbox; a 'Less Options <<' link; a 'Certificate Management' section with a 'Change Password' button; an 'Advanced Options' section with 'Session Description:' and two checkboxes ('Use compressed connection' checked, 'Do not save recent connections information' unchecked); and a 'Demo Mode Version' section with a 'Versions:' dropdown menu showing 'R75.30'. At the bottom are 'OK' and 'Quit' buttons. Three callout boxes point to specific fields: the top-left box points to the 'SmartUpdate' title; the middle-left box points to the 'User Name' radio button; the top-right box points to the 'User Name' text field; the middle-right box points to the 'Password:' text field; and the bottom-right box points to the 'Server:' text field.

「SmartUpdate」であることを確認

[User Name]ラジオボタンを選択した場合、ユーザ名、パスワードでログインを行います。

User Name フィールドには管理者名を入力します。

Password フィールドには管理者パスワードを入力します。

Server フィールドにはセキュリティ・マネージメント・サーバの名称、または IP アドレスを入力します。一度入力したサーバ名は保存され、次回からドロップダウンリストより選択できます。



Important:

- SmartConsole を構成する各種管理ソフトウェアは Windows の Administrator 権限を有するアカウントで実行する必要があります。



SmartUpdate でのセキュリティ・マネージメント・サーバへのログインが完了すると、下記のような画面が立ち上がります。

The screenshot shows the Check Point SmartUpdate interface. The window title is "172.16.20.150 - Check Point SmartUpdate". The main area is titled "Package Management" and displays a table of installed packages. The table has columns for "Machines", "IP Address", "Operating Sy...", "Vendor", "Major Version", and "Minor Version".

Machines	IP Address	Operating Sy...	Vendor	Major Version	Minor Version
mgmt	172.16.20.150		SecurePlatform		
Security Gateway			Check Point	R75.20	
Security Gateway			Check Point	R75.20	R75_30
SecurePlatform			Check Point	R75.20	
Performance Pack			Check Point	R75.20	
Performance Pack			Check Point	R75.20	R75_30
Mobile Access Bla...			Check Point	R75.20	
Mobile Access Bla...			Check Point	R75.20	R75_30
SmartEvent and S...			Check Point	R75.20	
SmartEvent and S...			Check Point	R75.20	R75_30
Management Portal			Check Point	R75.20	
Management Portal			Check Point	R75.20	R75_30
sg01.checkpoint.com	172.16.20.101				
sg02.checkpoint.com	172.16.20.102				

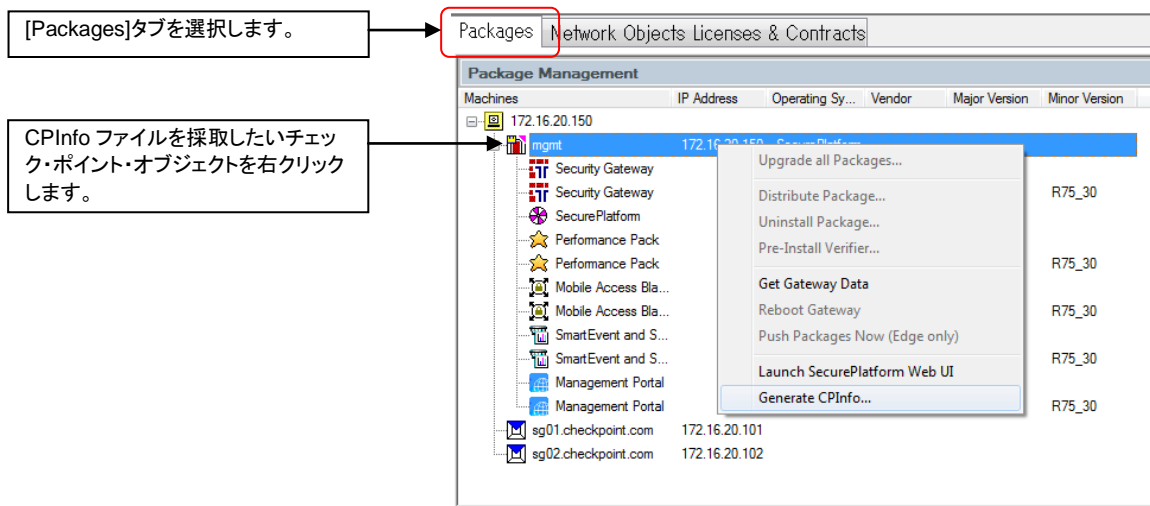
Three callout boxes provide additional information:

- Top box: "SmartUpdate が接続したセキュリティ・マネージメント・サーバの名前または IP アドレスが表示されます。" (The name or IP address of the security management server connected to SmartUpdate is displayed.)
- Middle box: "ルート・レベルに SmartUpdate が接続したセキュリティ・マネージメント・サーバの名前または IP アドレスが表示されます。" (The name or IP address of the security management server connected to SmartUpdate is displayed at the root level.)
- Bottom box: "レベル2には SmartDashboard で設定したチェック・ポイント・オブジェクトが設定されます。" (At level 2, the Check Point objects configured in SmartDashboard are configured.)

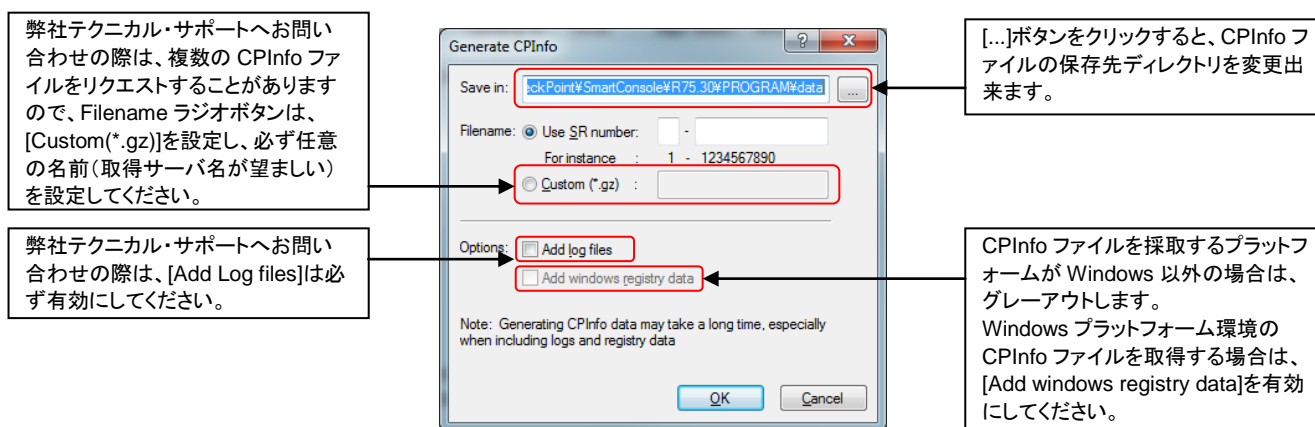


CPInfo の採取

CPInfo ファイルを採取したいチェック・ポイント・オブジェクトを右クリックし、ポップアップ・メニューから「Generate CPInfo...」を選択します。



下記 Generate CPInfo ウィンドウが開かれます。保存場所、ファイル名を設定し、最後に「OK」ボタンをクリックすることで、CPInfo ファイルの作成処理を実行します。



Important:

- ・CPInfo ファイル作成にかかる時間は、お客様のご使用になられている環境によって異なります。
- ・CPInfo ファイル作成処理は負荷の高い処理ではありませんが、弊社テクニカル・サポートからの特別な依頼がない限り、負荷が低い状態のときに実施していただくことを推奨します。



Generate CPInfo ウィンドウの OK ボタンをクリックすると、CPInfo ファイルの生成を開始します。そのときのオペレーション・ステータスは、以下のように表示されます。

CPInfo ファイルの生成中であることを示します。

チェック・ポイント・オブジェクト [mgmt]から CPInfo ファイルを取得することを示します。

Operation	Status	Progress	Time
Getting CPInfo from 'mgmt'	Generating data	In Progress	Dec 11, 2012 18:34:21

CPInfo ファイルの生成が完了すると、オペレーション・ステータスには以下のように表示されます。

チェック・ポイント・オブジェクト CPInfo ファイルの生成が完了したことを示します。

Operation	Status	Progress	Time
Getting CPInfo from 'mgmt'	Successfully retrieved CPInfo to '...'	Done	Dec 11, 2012 18:36:12

採取した CPInfo ファイルを弊社テクニカル・サポートに送付する際は、別資料”The Check Point Uploader utility”をご参照ください。

